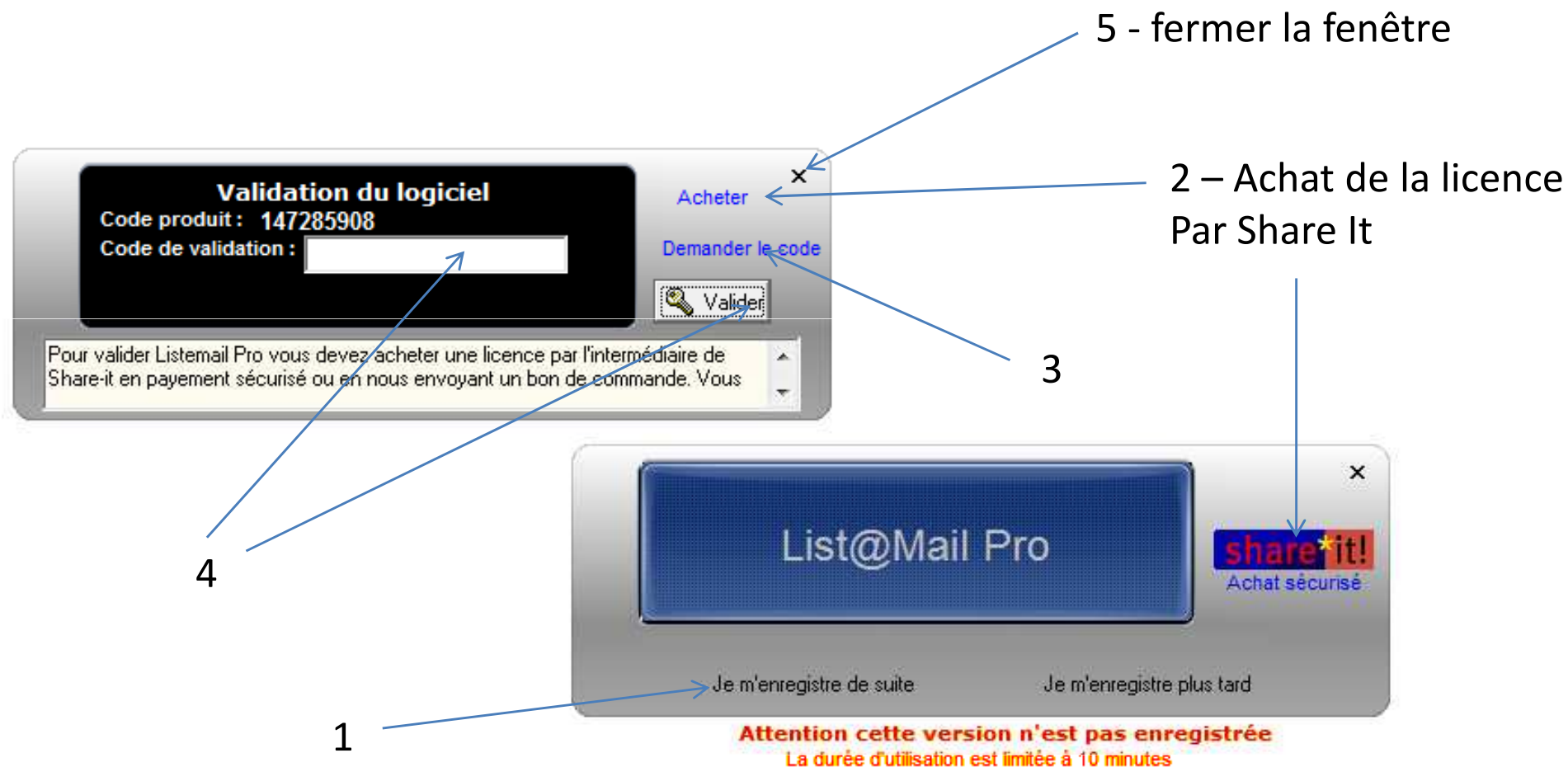




**Notice d'utilisation et de prise en main**

# Comment valider le logiciel



En validant le logiciel vous supprimez les limitations de durée d'utilisation.

1 - cliquez sur « je m'enregistre de suite »

2 - achetez le logiciel par Share it (achat sécurisé) ou sur le site boutique.securiteshop.com

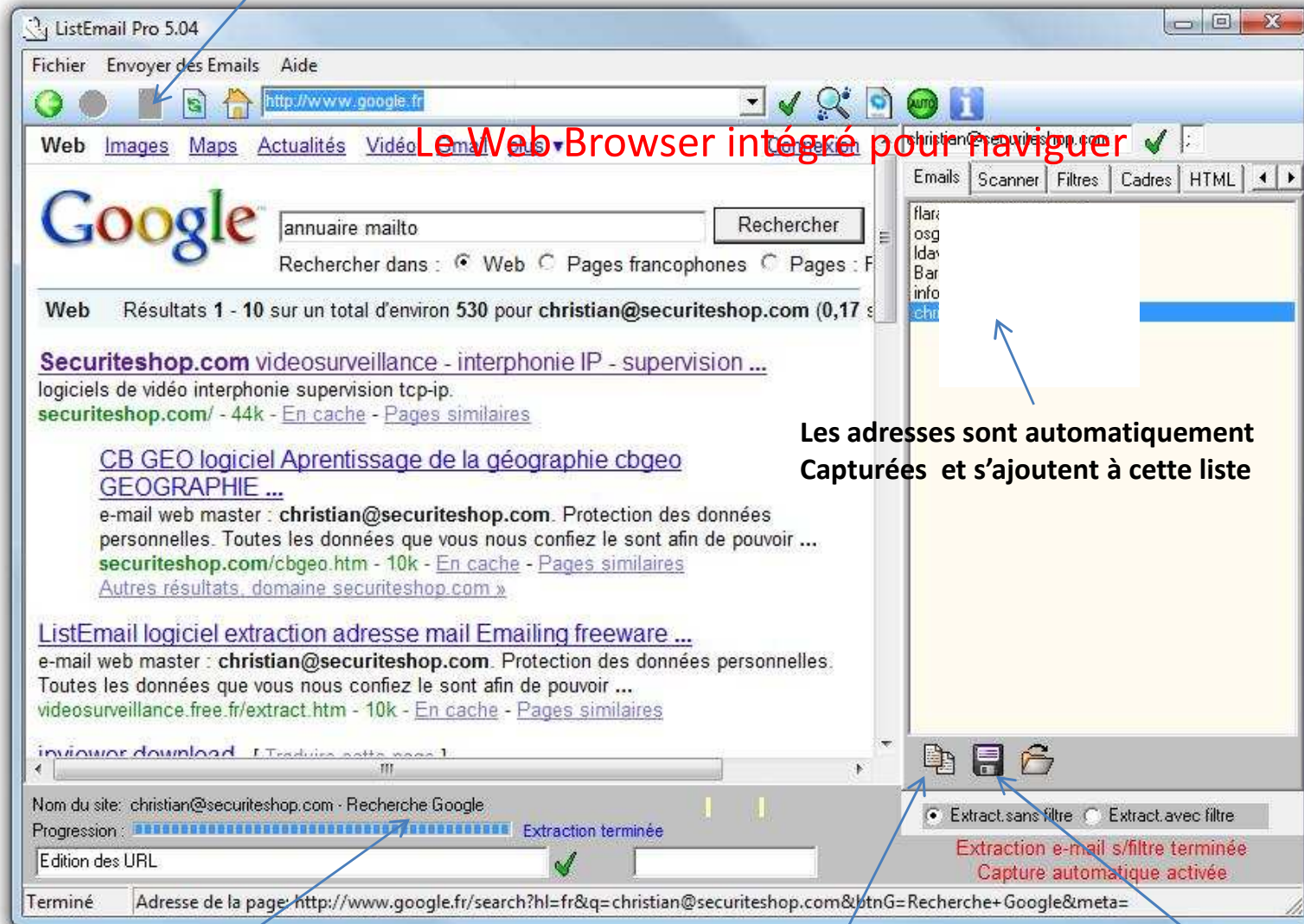
3 – Demandez le code de validation à l'aide du formulaire d'enregistrement

4 – entrez le code de validation qui vous est fourni et cliquez sur valider

La fenêtre indique « version enregistrée »

# Capture des adresses en naviguant sur internet

Barre de navigation



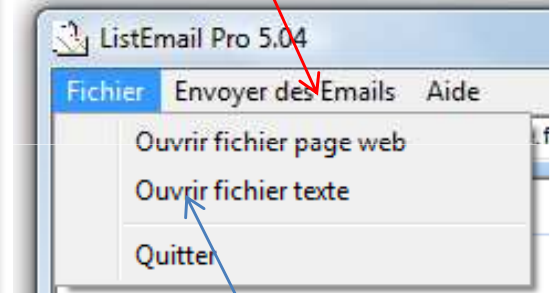
Vous voyez ici la progression de l'extraction des adresses email

Copier la liste des adresses En mémoire (séparées par des virgules)

Sauver les adresses En fichier texte

Vous naviguer sur le web, et le logiciel capture automatiquement les adresses emails contenues dans les pages visitées. Ces adresses peuvent ensuite être sauvegardées dans un fichier texte, ou copiées en mémoire pour être collées directement dans votre logiciel d'email.

Le logiciel inclus également la possibilité d'envoyer des emails au format texte ou html avec ou sans pièces jointes.



Ouverture de fichiers textes pour extraction des adresses email.

# Capture des adresses en naviguant sur internet

## LA CAPTURE DES EMAILS

Pour capturer les adresses email il vous suffit de naviguer sur le net (ou fichier), les adresses seront automatiquement ajoutée à un liste dans l'onglet emails.

Cette liste peut être sauvegardée au format csv (séparée par points virgules) en cliquant sur l'icone située en bas (disquette)

Nota : le séparateur peut être modifié dans la case située au dessus de l'onglet « cadres »

Le **mode filtre est le plus rapide car il extrait les adresses valides des pages, par contre l'extraction sans filtre extrait toutes les données** possédant une apparence d'adresse email (insérées dans du texte par exemple).

**L'onglet scanner vous permet de scanner un ensemble de pages sélectionnées dont les url ont été capturées (icône capture) pour en extraire les adresses.**

**L'onglet filtre contient les filtres les plus courant, la liste peut être complétée pour optimiser l'extraction.**

**L'onglet Cadres (frames) vous permet d'atteindre certains cadres pour en extraire les adresses (cas de certains annuaires )**

Les noms de frames (cadres) indiqués vous permettent d'afficher le cadre contenant les données. La colonne de gauche indique le nom du site et celle de droite le nom du cadre qui sera ajouté à l'URL en cours.

Pour afficher le cadre cliquer sur la ligne de la grille puis sur le bouton "Aller au cadre..", puis sur le bouton "allez à" du navigateur.

En général, utilisez cette fonction lorsque les premières données sont affichées.

La capture est automatique au lancement du programme (toutes les pages sont scannées pour en extraire les adresses) vous pouvez passer en mode manuel (icône AUTO) pour ne scanner que les pages qui vous intéressent .

Ce logiciel vous permet de constituer des listes d'adresses emails rapidement simplement en navigant sur le Web, vous restez maître du choix des adresses pour optimiser vos mailing et rester en conformité avec la loi (voir site de la CNIL etc).

Un outil performant et professionnel pour votre marketing direct.

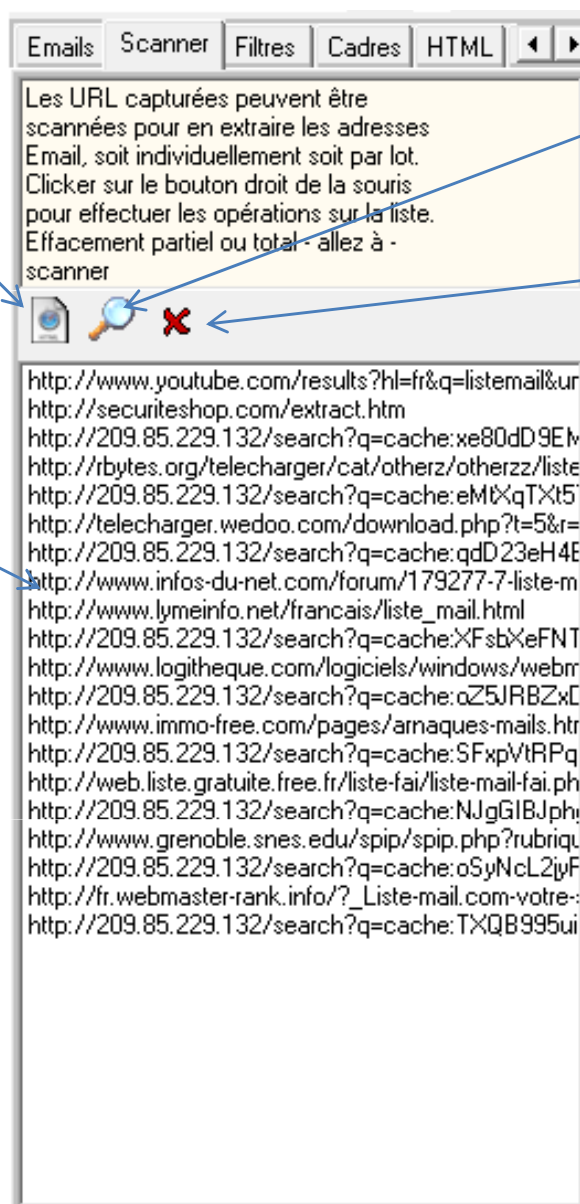
# Capture des adresses par le scanner de pages

Extraction des liens dans la page actuelle

Extraction des adresses sur l'ensemble des liens de la liste.

Arrêt scan

Liste des liens extraits



Ce mode vous permet d'extraire l'ensemble des liens contenus dans la page active du navigateur Web.

Ces liens sont ensuite analysés et les adresses email contenues sont extraites et ajoutées à la liste des adresses capturées. La capture des liens est réalisée sur plusieurs niveaux de profondeur. Le bouton Arrêt scan vous permet de stopper l'opération en cours.



# Envoi des emails

L'envoi des Emails à partir de listes d'adresses

Les listes sont celles qui ont été capturées avec Listemail et sauvegardées ou simplement des listes importées de type CSV (champs séparés par des points virgules) à partir d'un tableur par exemple. La première ligne indique le nom des champs qui seront remplacés dans le texte par le contenu des champs.

Le premier champ sera toujours l'adresse Email, les suivants peuvent contenir des données comme le nom, le prénom etc.

(voir page suivante pour l'exemple)

Avant toute chose il vous faut paramétrer les données SMTP:

ces données vous sont fournies par votre fournisseur d'accès ou d'email.

Adresse du serveur : par exemple smtp.free.fr ou smtp.wanadoo.fr etc

Port : 25 ou autre selon votre serveur

User Id : nom utilisateur

Nom : celui figurant dans la ligne expéditeur

adresse mail : adresse de retour

Password : le mot de passe si vous êtes en mode authentification requise (la case située en dessous doit être cochée)

User name : nom utilisateur si vous êtes en mode authentification requise (la case située en dessous doit être cochée)

Nota : vous pouvez sauvegarder ces données pour les utilisations futures en cliquant sur l'icône située en dessous pour la sauvegarde.

1/ Cliquer dans le menu sur « envoyer des Emails »

2/ Une fenêtre s'ouvre, Cliquer sur « importer une liste », la liste s'affiche sur la partie haute de la fenêtre.

3/ Cliquer sur importer texte ou simplement entrer du texte dans la zone « texte matrice » ce texte est soit du texte simple ou du texte HTML.

4/ Dans le texte insérer les champs de fusion qui sont en fait le titre des champs de la liste.

5/ Cliquer sur une ligne de la liste, l'adresse email s'affiche dans le champ « to » puis Cliquer sur « tester la fusion », le contenu des champs remplace les champs de fusion.

6/ Si le texte est au format HTML, en cliquant dans la zone Texte fusionné on ouvre une fenêtre qui affiche le résultat en mode sortie navigateur.

Les messages sont prêts à être envoyés.

Cocher la case HTML si le message est dans ce mode.

Cocher la case manuel si les emails sont envoyés les uns après les autres, sinon Automatique.

Si vous cliquez sur « envoyer message », le message sera envoyé à l'adresse dans « to » qui est celle sélectionnée en cliquant dans la liste.

Si vous cliquez sur « envoyer liste », les messages seront envoyés les uns après les autres avec ou non une pause selon le mode choisi.

Les pièces jointes peuvent être ajoutées dans l'onglet « message » cocher « embedded »

L'onglet « suivi » vous permet de suivre le déroulement des envois et les éventuels messages d'erreur.

# Envoi des emails (préparation)

The screenshot shows the ListEmail 5.04 interface. On the left, a list of email addresses is displayed, with a red arrow pointing to it labeled "Liste des adresses importées". Below this, a text area contains HTML code, with a red arrow pointing to it labeled "Texte html importé". At the bottom, three numbered steps are indicated: 1, 2, and 3. Step 1 points to the address list, step 2 points to the HTML text area, and step 3 points to the preview window. The preview window shows a sample email with the "Listemail Pro" logo and text: "EXEMPLE D'EMAIL EN HTML", "modifier les adresses incluses avant une utilisation SVP", "Réalisé avec le logiciel KompoZer (freeware) sauvegarder le fichier avec l'extension html et l'ouvrir dans listemail", "Les images sont situées sur un site web pour ne pas alourdir les emails", "Indiquer l'adresse de l'image", "Les liens permettent d'ouvrir un page web externe ou un fichier pdf", "Aperçu de l'email envoyé", and "Logiciel à télécharger". Below the preview is a "Validation" section with instructions: "Puis connecter le serveur avant d'envoyer les emails. Lorsque le serveur est connecté, les boutons d'envoi des emails sont validés". At the bottom of the software window, there are buttons: "Importer une liste", "Importer un texte", "Tester la fusion", "Connecter le serveur", "Envoyer message(s)", "Fermer le serveur", and "Envoyer la liste". The domain "free.fr valide" is shown at the bottom left.

1

2

3

Le texte html doit être composé à l'aide d'un éditeur de page web (par exemple le logiciel **Kompozer** qui peut être téléchargé ici <http://kompozer.net/download.php>). Les images qui sont incluses dans l'email seront téléchargées au préalable sur votre site, dans le corps du texte de l'email envoyé ne figurera que leur lien ce qui limitera le poids de l'email envoyé.

Pour envoyer une liste d'emails au format html suivre la procédure suivante:

- 1/ Importer la liste des adresses emails
- 2/ importer le texte de l'email au format html
- 3/ visualiser dans la fenêtre d'aperçu

# Exemple de composition d'un texte d'email

presentation avilogix

486px

219px

**Listemail Pro**™

Capture d'adresses Email par internet

**EXEMPLE D'EMAIL EN HTML**

modifier les adresses incluses avant une utilisation

Réalisé avec le logiciel KompoZer (freeware) sauvegarder l'extension html et l'ouvrir dans listemail

Les images sont situées sur un site web pour ne pas alourdir le fichier

Indiquer l'adresse de l'image

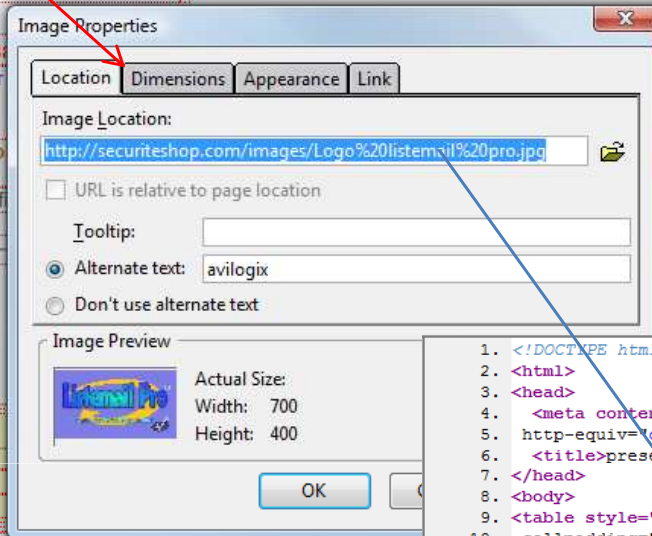
Les liens permettent d'ouvrir un page web externe ou un formulaire

**Logiciel à télécharger**

Votre page web  
<http://votresite.fr>

© VotreSociété Tous droits réservés.  
Si vous ne désirez plus recevoir de communication de notre part veuillez [cliquer ici](#).  
Vous disposez d'un droit d'accès, de modification, de rectification et de suppression des données qui vous concernent (article 34 de la loi n°78-17 du 6 janvier 1978).

Normal HTML Tags Source Preview



```
1. <!DOCTYPE html PUBLIC "-//W3C//DTD HTML 4.01 Transitional//EN">
2. <html>
3. <head>
4.   <meta content="text/html; charset=ISO-8859-1"
5.   http-equiv="content-type">
6.   <title>presentation avilogix</title>
7. </head>
8. <body>
9.   <table style="text-align: left; width: 486px; height: 219px;"
10.  cellpadding="2" cellspacing="2">
11.   <tbody>
12.    <tr>
13.     <td colspan="1" rowspan="1" align="center">
14.      <a href="http://www.securitishop.com/Emailing.htm"></a><a
18.      href="http://avilogix.fr/images/commerce.jpg"><br>
19.     </a></td>
20.   </tr>
21.   <tr>
22.    <td colspan="1" rowspan="1"
23.    style="text-align: center;">
24.     <div style="text-align: center;">
25.      <big><font face="Arial" size="2"><big><strong
26.      style="color: rgb(51, 51, 255);">EXEMPLE D'EMAIL EN HTML</strong></big></font></big>
27.      <div><big><span style="color: red;">modifier
28.      les adresses incluses avant une utilisation SVP</span></big><br>
29.     </div>
30.     <div style="text-align: left;"><font face="Arial"
31.     size="2"><span
```

Code source à importer dans listemail

Nota : le logiciel présenté ici pour composer les textes html ne fait pas partie de Listemail, il est indiqué à titre d'exemple, tout autre logiciel de composition de pages Web peut être utilisé pour la réalisation des textes html.

# Paramétrage avant l'envoi des emails

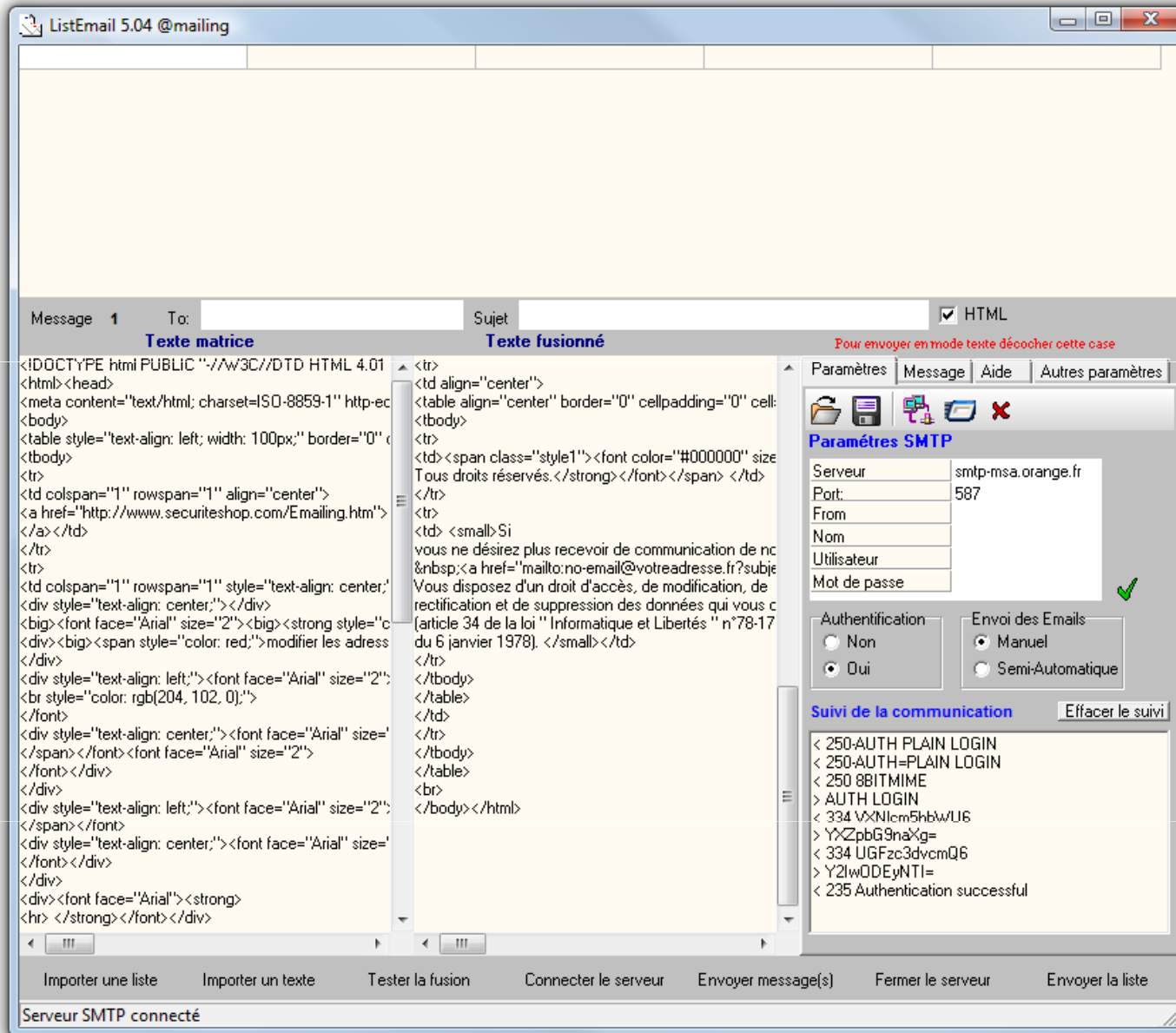
Sauvegardez les paramètres dans le fichier param\_mail.lst du répertoire de listemail.

Indiquez ici les paramètres fournis par votre fournisseur d'email. (port 25 ou 587 suivant votre fournisseur)

Valider les paramètres.

Nota : les adresses du serveur smtp et du serveur DNS sont indiquées à titre d'exemple. Ces données sont fournies par votre fournisseur d'accès internet ou d'adresse email.

# Envoi des emails



Après avoir importé une liste d'adresses email, et un texte html :

- 1- connecter le serveur
- 2- le message serveur connecté s'affiche
- 3 – choisir le mode d'envoi manuel ou semi automatique
- 4 – cliquer sur la première ligne de la liste des adresses, l'adresse s'affiche dans To:
- 5- renseigner le Sujet de l'email

6- Cliquer sur **Envoyer message(s)**  
Si vous êtes en mode manuel, vous devez choisir l'adresse suivant dans la liste, sinon la sélection de l'adresse suivante est automatique, pour l'envoyer cliquer à nouveau sur le bouton **Envoyer message(s)**  
Lorsque tous les emails sont envoyés fermer le serveur SMTP.

Nous vous conseillons de faire un test préalable en vous envoyant un email à une de vos adresses.

## Envoi d'une liste d'email:

Après avoir connecté le serveur , cliquer sur le bouton **Envoyer la liste**, l'email sera envoyé vers l'ensemble des adresses de la liste.

# Fusion des champs dans le texte pour Emailing

The screenshot shows the ListEmail Pro 4.03 interface. At the top, there's a menu bar with 'Fichier', 'Envoyer des Email', and 'Aide'. Below it is a toolbar with icons for file operations. The main window is divided into several sections:

- List of contacts:** A table with columns 'MAIL' and 'NOM'.

MAIL	NOM
c.legros@test.com	Charles Legros
jacques.dupont@wanadoo.fr	jacques Dupond
- Import format:** A text area showing a CSV format: 'MAIL;NOM' followed by two lines of data: 'c.legros@test.com;Charles Legros' and 'jacques.dupont@wanadoo.fr;jacques Dupond'. Arrows point from this area to the contact list.
- Text matrix vs. Merged text:** Two text areas side-by-side. The left one is labeled 'Texte matrice' and the right one 'Texte fusionné'. Both show HTML code for an email body with a placeholder for the name. In the 'Texte fusionné' version, the placeholder is replaced with 'Charles Legros'. A note says 'Le texte importé sera simple ou html'.
- SMTP Parameters:** A panel on the right with fields for 'Serveur', 'Port' (25), 'UserID', 'Nom', and 'Adresse mail'. It also has radio buttons for 'Type Encode' (MIME selected, UUENCODE) and 'Envoi des Emails' (Manuel selected, Automatique).
- Toolbar:** At the bottom, buttons for 'Importer une liste', 'Importer un texte', 'Tester la fusion', 'Envoyer message', 'Envoyer liste', and 'Séparateur des champs'.

La liste importée au format (champs séparés par des points virgule CSV) doit comporter en première ligne le nom du champ qui sera remplacé par le contenu des champs lors de la fusion

Le texte importé sera simple ou html

Envoyer un email à l'adresse en cours

Envoyer un email à chaque adresse de la liste en fusionnant les champs pour personnaliser les email.